



БЕЛАРУСЬ

ГАЗЕТА УЗНАГОРДЖАНА ГАНАРОВАЙ ГРАМАТАЙ ВЯРХОЎНАГА САВЕТА БССР

27 ЛЮТАГА
1997 года
чацвер
№3
(1758)

ГАЗЕТА БЕЛАРУСКАГА
ОРДЭНА
ПРАЦОЎНАГА ЧЫРВОНАГА
СЦЯГА ДЗЯРЖАЎНАГА
УНІВЕРСІТЭТА

УНІВЕРСІТЭТ

СЁННЯ У НУМАРЫ:

Ці не стане "галоўнае балота" Еўропы пустыняй?

Стар. 2

Наколькі вы ўпэненыя ў сабе? Вырашыць гэта дапаможа наш тэст
Малюнкi пад рубрыкай "Гэта яшчэ трыба зразумець!"

Стар. 3

Наша традыцыйная мастацкая старонка "Майстроўня"

Стар. 4

Юбілеі

Свой 75-гадовы юбілей адзначыў 20 лютага Заслужаны работнік адукацыі Рэспублікі Беларусь, прафесар, доктар філалагічных навук Міхаіл Яўгенавіч ЦІКОЦКІ.

Сярод узнагародаў юбіляра — ордэн Айчынай вайны I ступені, два медалі "За адвагу", ганаровая грамата Вярхоўнага Савета БССР, дзве граматы Вярхоўнага Савета БССР, ганаровы знак "За выдатныя поспехі ў працы" Міністэрства вышэйшай адукацыі СССР.

Многія студэнты вучыліся па яго падручніках: "Некаторыя выпадкі стылістычнага выкарыстання сінтаксічных сродкаў беларускай мовы", "З гісторыі беларускай журналістыкі", "Практычная стылістыка беларускай мовы", "Стылістыка беларускай мовы", "Стылістыка публіцыстычных жанраў", "Сугучнасць слоў жывых..."

Далучаемся да віншаванняў Міхаілу Яўгенавічу!

Прайшоў чарговы Дзень абароны Айчыны, які ў нашай краіне традыцыйна адзначаецца як мужчынскае свята. Але ж абарона Айчыны не адзіны абавязак сапраўднага мужчыны, у яго мусяць быць і іншыя мэты ў жыцці. Тыя ж, каму няўсцёрп без "мужчынскага свята" (у процівагу "жаночаму" 8 сакавіка),

могуць браць прыклад з Японіі, дзе адзначаецца Дзень хлопчыкаў (і ніякай ваяўнічасці!).

Усё ж мы, аддаючы даніну традыцыі, віншуем "моцную палову" чалавецтва з прайшоўшым святам — Днём абароны Айчыны і Узброеных Сілаў Рэспублікі Беларусь!



ДАІ паведамляе

Першыя месяцы новага года сведчаць, што дысцыпліна на дарогах працягвае парушацца. У Маскоўскім раёне за студзень адбылося 7 дарожна-транспартных здарэнняў: адзін чалавек загінуў, 6 параненыя. Усяго па Мінску за гэты месяц адбылося 45 ДТЗ. Парушаюць правілы дарожнага руху і супрацоўнікі і студэнты БДУ. Так, старэйшы навуковы супрацоўнік А.У.Адамовіч, які і студэнтка А.В.Гурыновіч, не спыніўся на чырвоны сігнал светлафора. Не засвоілі правілы дарожнага руху інжынер НДІ Ф.Я.Мазай і студэнт А.Р.Марцірасян. Без вадзіцельскіх правоў былі затры-

маня за рулём аўтамабіляў студэнты ўніверсітэта М.А.Марозаў, У.У.Рытус, А.У.Аляшкевіч. Але правілы парушаюць не толькі вадзіцелі, але і пешаходы — студэнты БДУ Ю.У.Маталіцкі, Ю.А.Аніскевіч.

Законы дарог абавязковыя для ўсіх удзельнікаў дарожнага руху. Паважаныя супрацоўнікі і студэнты вядучай ВНУ краіны, станьце прыкладам у выкананні Правілаў дарожнага руху!

А.Кудраўцаў, дзяржаўтінспектар
Маскоўскага ДАІ

3 нагоды

У мінулым нумары "Беларускага ўніверсітэта" (за 6 лютага 1997 года) быў змешчаны матэрыял нашага карэспандэнта Валерыі Аўсянік "Свята ў ліцэі", дзе распявалася пра святкаванне сёмай гадавіны існавання ліцэя пры БДУ. На жаль, артыкул выклікаў неадназначную рэакцыю ў нашых чытачоў і быў негатыўна ўспрыняты калектывам ліцэя. Прыносім свае прабачэнні за надта легкаважны стыль артыкула: ні аўтар, ні рэдакцыя не меліся абразіць нічыя пачуцці.

Калектыў
рэдакцыі газеты
"Беларускі ўніверсітэт"

У суседзях

На пачатку лютага ў Кіеве адбыўся Шосты з'езд Саюза ўкраінскага студэнцтва. Удзельнікі з'езда запатрабавалі пагасіць запачычанасць па стыпендыях, а таксама абмеркавалі палітычную сітуацыю на Украіне.

Конкурсы

Рэспубліканскі цэнтр здароўя, Міністэрства аховы здароўя Рэспублікі Беларусь абвешчаюць конкурс "Маладыя — маладым"

Для ўдзелу ў конкурсе запрашаюцца студэнты сярэдніх спецыяльных і вышэйшых навучальных устаноў, студэнцыя калектывы і аб'яднанні.

Мэта конкурсу — выяўленне найбольш эфектыўных і пераканаўчых з пункту гледжання маладых людзей формаў медыцынскай асветы і нагляднай агітацыі ў галіне прафілактыкі залежнасцяў (наркаманія, алкагалізм, курэнне).

Крытэрыі ацэнкі:
— арыгінальнасць зместу і формы;

— накіраванасць на канкрэтную ўзроставаю катэгорыю;

— пераканаўчасць;
— даступнасць для ўспрымання;

— дакладнасць пададзеных фактаў.

Спонсар конкурсу — цэнтр па прафілактыцы і лячэнню залежнасцяў Jellinek (Нідэрланды).

Прызавы фонд конкурсу: I месца — пішучы відэаплеер, II і III месцы — фотаапараты. Апрача таго, прадуладжваюцца заахвочвальныя прызы для пераможцаў у кожнай намінацыі.

Дадайце запоўнены талон з вашым матэрыялам

Звесткі аб аўтарах:
Прозвішча, імя, імя па бацьку аўтара(ў) ці назва аб'яднання, калектыва
Месца навучання _____
Адрас _____
Тэлефон для кантакту _____
Прадстаўленны матэрыялы могуць быць як у выглядзе праектаў, эскізаў, так і ў завершаным выглядзе. Калі ласка, адзначце намінацыю, адпаведную вашаму матэрыялу:
лекцыя, гутарка _____
памятка, буклет, лістоўка _____
плакат, насценгазета, бюлетэнь _____
малыя формы (закладкі, значкі, календары) _____
масавыя мерапрыемствы (танцавальны вечар, масавае шэсце) _____
сцэнарыі тэлевізійных перадачаў, конкурсаў, гульні _____
камп'ютэрныя адукацыйныя праграмы, камп'ютэрныя гульні _____
аўдыя-, відэапрадукцыя (кліп, ролік, песня) _____

іншае _____
Апошні тэрмін падачы матэрыялаў (па паштоваму штэмпелю) — 31 сакавіка 1997 года.
Матэрыялы падаюцца на адрас: 220099, г.Мінск, вул. Казінца, 50-А, Рэспубліканскі цэнтр здароўя з пазнакай "на конкурс "Маладыя — маладым".
Тэлефон для даведак: 277-54-05

Афіцыйна

Графік прыёму адміністрацыяй ўніверсітэта студэнтаў і супрацоўнікаў па асабістых пытаннях

Казулін Аляксандр Уладзіслававіч, рэктар	1-шы і 3-ці аўторак 15.00-17.00
Брыгадзін Пётр Іванавіч, першы прарэктар	панядзелак 14.00 - 16.00 чацвер 9.00 - 11.00
Карзюк Віктар Іванавіч, прарэктар па вучэбнай рабоце	панядзелак 15.00 - 17.00 пятніца 9.00. - 11.00
Казлоў Іван Пятровіч, в.а. прарэктара па навуковай работе	аўторак 9.00 - 11.00 чацвер 15.00 - 17.00
Паўлаў Анатоль Васільевіч, прарэктар па вучэбнай рабоце, сацыяльных пытаннях і быту студэнтаў	аўторак 9.00 - 11.00 чацвер 15.00 - 17.00
Векша Сяргей Аляксандравіч, прарэктар па эканоміцы і камерцыйных пытаннях	1-ая серада месяца 9.00 - 11.00, 15.00 - 17.00
Тарасевіч Уладзімір Іванавіч, прарэктар па адміністрацыйна-гаспадарчай работе	1-шы панядзелак 11.00 - 12.30, 14.00 -16.00
Акрамя таго, усе прарэктары вядуць прыём студэнтаў па сярэдах з 9.00 да 11.00 і з 15.00 да 17.00	

Напэўна, самы зацяты двоечнік хаця б раз у жыцці бачыў палітычную карту свету, якая да нядаўняга часу ўпрыгожвала нават самыя не прыстасаваныя для гэтага месцы. Палітычную непісьменнасць маладога пакалення можна спісаць на працэсы раз'яднання-аб'яднання дзяржаў, што атрымалі распаўсюджанне ў 90-х гадах. А вось фізічную карту сузіраць маглі толькі добрасумленныя наведвальнікі ўрокаў географіі. І самыя ўважлівыя з іх, напэўна, заўважылі, што на кожным кантыненте ёсць сваё "галоўнае балота" — нізіна, якая звычайна знаходзіцца ў цэнтры і ўплывае на клімат вялікай тэрыторыі, а значыць, на эканамічнае развіццё і сацыяльнае становішча жыхароў гэтага рэгіёну. У Паўднёвай Амерыцы — гэта трапічныя балоты Пантаналь, у Паўночнай Амерыцы —

чвэрці XIX стагоддзя асушана амаль паўтара мільёны гектараў вільготных земляў).

У выніку пераўтварэнняў аграрная эканоміка

юць яе сутнасць. У чым жа яна?

— Палессе — рэгіён, які знаходзіцца ў цэнтры Еўропы і займае нізкае месца (ніжэй — толькі прыбрэж-

джайных гатункаў культур. Пры інтэнсіўным развіцці сельскай гаспадаркі плошчы пад пасевы будуць скарачацца. Таму трэба было прадуглежаваць час,

ных і даўно асвоеныя землях і не лезлі б у палескі гушчар...

— У такім выпадку пытанне трэба ставіць палітычнаму. Ці патрэбна увогу-

роддзя, і напэўна нас не задалавалі. Але ўявіце жыццё палешукоў у XIX стагоддзі: невялікія кавалкі зямлі, скрыўленыя (нягледзячы на багацце лесу) хаты, гарод — на пясчаных землях, сенакос — на балотах. І навокал — хмары камароў. Чалавек быў псіхалагічна падрыхтаваны да змянення асяроддзя свайго пражывання.

Галоўную небяспеку прадстаўляе не самае знікненне балотаў, а аслабленне тарфянога слоя, які вызначае пладароднасць асвоеных тэрыторый. Тарфяны пласт на Палессі аказаўся маламагутным — не 3-6 метраў, як лічылі, а меншым амаль у 10 разоў. Пачалі развівацца сухія пяскі, знікаць малыя рэкі, сохнуць лясныя масівы. Гіне лес, які раней ішоў на будаўніцтва многіх гарадоў Расіі і замежжа. Мне давялося сустракацца з жыхарамі Буда-Кашалёўскага раёна, якія былі сведкамі, як напярэдадні вайны па дагавору ўраду вывозілі ў Германію лес. На дзвюх чыгуначных платформах вывозілі дуб, першы сук якога знаходзіўся на вышыні 18 метраў, а ствол не меў ні аднога гнілога месца.

— Дзе шукаць выйсце?

— Перад прыняццем тых ці іншых рашэнняў трэба дакладна разабрацца ў сітуацыі на Палессі, правесці інвентарызацыю зямельных фондаў, вывучыць глебавае пакрыццё. Зараз такія работы не праводзяцца. Балюча бачыць, напрыклад, на Арэсе вялікія масівы, якія аказаліся закінутымі. Зямля не апрацоўваецца, у іншым выпадку — гэта робіцца нядаўна. Пасля інвентарызацыі — вызначыць, якія землі ўвогуле пакінуць, на якіх перайсці на больш інтэнсіўнае землекарыстанне. Але ў любым выпадку — патрэбныя пэўныя даследаванні палескіх земляў.

— Як "змагаюцца" з "галоўным балотам", напрыклад, у Паўночнай Амерыцы?

— У ЗША балота Агасіц таксама асушаецца, але ў значна меншых аб'ёмах. Некалькі год таму да нас ва ўніверсітэт прыязджаў прафесар універсітэта Мінесоты Дэвідс Свенсан, якога вельмі цікавілі нашыя работы ў галіне асваення балотаў. У Штатах на асушаных землях плануецца вырошчваць лес, які будзе выкарыстоўвацца як крыніца паліва для цеплавых электрастанцый, бо рэсурсы вугалю і газу амаль вычарпаныя, і чалавечтву пагражае энергетычны голад. Да таго ж на асушаных землях вырошчваюць буйнаплодныя журавіны. Вопыт развядзення гэтай культуры пераймаюць ужо і ў нас — на тэрыторыі батанічнага сада ў Ганцавічах, на плантацыях пад Пінскам.

Алёна ШАЎКУН

Палессе: ці не стане "галоўнае балота Еўропы" пустыняй?

Палессе аказалася поўнаасцю прывязанай да меліярыраваных земляў. Экалагічны прэс вельмі значна цісне на яе, і гэты

ня раўніны). У сілу пэўных заканамернасцяў ён уплывае на прыродныя ўмовы вялікай тэрыторыі, у прыватнасці, на рух паветраных мас, тэмпературны рэжым, рэжым ападкаў. Натуральна, калі змяніць прыродную аснову палескага рэгіёну, адбудуцца змены і ў клімаце. Гэта мы і маем на самой справе. Не кажучы ўжо пра змены ў прыродзе самога Палесся. Змяненне аблічча Палесся, звязанае з поўным знікненнем балот, адмоўна сказалася на прыродных умовах. Дадайце да гэтага наступствы катастрофы на Чарнобыльскай атамнай станцыі — вось прыблізная карціна экалагічнай сітуацыі на Палессі.

— Наколькі моцна экалагічны асаблівасці аказваюць уздзеянне на эканамічную сітуацыю ў палескім рэгіёне?

— Эканоміка палескага краю — гэта пераважна аграрны сектар і лясная прамысловасць. І галоўная асаблівасць у тым, што амаль усе работы вядуцца на меліярыраваных землях. Сфарміраваны пасля асушэння балот мясцовы клімат Палесся прынес позневясення і ранняялетнія замарозкі. Амаль штогод вымяраюць пасевы бульбы. Гуркі і памідоры вырошчваюцца ўжо толькі пад плёнкай.

Сельская гаспадарка, прывязаная да асушаных балот, практычна поўнаасцю залежыць (акрамя экалагічных наступстваў) і ад тэхнічнага стану эксплуатаемай меліяратыўнай сеткі. пачынаючы ад каналізаваных рэк, магістральных каналаў і заканчваючы малой асушальнай сеткай і закрытым дрэнажом. Іх капітальны рамонт і арганізацыя службы эксплуатацыі толькі адсуне крызіс сельскай гаспадаркі, над эканомікай якой заўсёды будзе вісець экалагічны прэс.

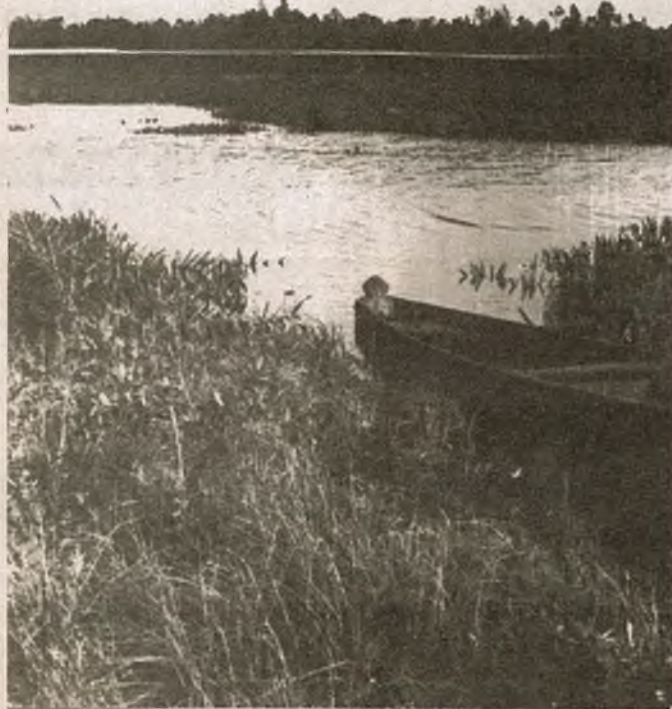
На сённяшні дзень кожны аграрый разумее, што развіццё сельскай гаспадаркі — гэта перш за ўсё перадавая тэхналогія і выкарыстанне высораўра-

калі вялікая колькасць асушаных земляў стане непатрэбнай. Зараз гэтыя землі пачалі выводзіць з актыўнага сельскагаспадарчага карыстання. І прычына гэтаму — не толькі інтэнсіўнае вядзенне гаспадаркі, але і нестабільная эканамічная сітуацыя ў рэспубліцы.

— Ці патрэбна было такое маштабнае асушэнне балот?

— Маштабы сапраўды глабальныя. З фотаздымкаў з космасу праглядаюцца толькі пяскі — балот амаль не відаць. Атрымалася так, што ў складзеных планах меліяратыўных работ была дапушчана арыфметычная памылка. У выніку неабходная для асушэння плошча была завяшаная амаль на паўмільёна гектараў. Выпраўляць памылку ў дакуменце, прынятым ЦК КПБ і Саветам міністраў, зразумела, не сталі. А для меліяратараў былі распрацаваныя новыя схемы асушэння і адпаведная дакументацыя.

— Павысілі б ураджайнасць на ўжо распрацава-



Возера Залувічы, якое існавала да асушэння балотаў

балоты Агасіц, у Афрыцы — басейн ракі Конга. Ролю "галоўнага балота Еўропы" выконвае нізіна, размешчаная на поўдні Беларусі і поўначы Украіны, якая носіць мілагучную назву Палескай ці проста Палесся.

За вялікую гісторыю свайго існавання Палеская нізіна падвяргалася шматлікім уздзеянням з боку чалавека, і як вынік — складаная экалагічная сітуацыя ў гэтым рэгіёне. Галоўную праблему на сённяшні дзень уяўляе меліяратыўнае асваенне палескіх пясчана-балотістых земляў. Іх асушэнне і далучэнне да інтэнсіўнай сельскагаспадарчай вытворчасці на працягу двух апошніх стагоддзяў знаходзілася ў фарватары асноўных эканамічных пытанняў, якія вырашаліся Расіяй, Беларуссю і Украінай (толькі ў апошнія

ціск будзе ўзрастаць пастаянна. Па сваёй значнасці экалагічныя праблемы неаднолькавыя. Адно могуць быць вырашаны на мясцовым узроўні. Другія — прывесці да катастрофы, калі ведаць і намаганняў акажацца недастаткова для іх пераадолення. І меркаванне, што ад вядзення сельскай гаспадаркі ў гэтым рэгіёне давядзецца адмовіцца, калі не развярнуць шырокамаштабнае выратаванне земляў Палесся, мае пад сабой рэальную аснову. Менавіта такой думкі прытрымліваецца прафесар Віктар Нікіфаравіч КІСЯЛЁЎ, загадчык кафедры фізічнай географіі мацерыкоў і акіянаў Беларускага дзяржаўнага ўніверсітэта.

— Віктар Нікіфаравіч, многія ведаюць пра праблему палескага рэгіёну, але толькі адзінкі ўяўля-



Пасля асушэння балотаў

Каардынацыйны Савет студэнцкіх саветаў інтэрнатаў Белдзяржуніверсітэта		
Інтэрнат	Старшыня студсавета	Камандзір оператрада
№ 1	Папок Віталь, 4 курс гістфака, пакой 331	Малчанаў Міхаіл, 2 курс гістфака, пакой 320
№ 2	Загорскі Андрэй, 4 курс фізфака, пакой 1205а	Рудой Дзмітрый, 4 курс фізфака, пакой 310а
№ 3	Цімохін Сяргей, 4 курс факультэта РФіЭ, пакой 1208а	Пяшко Аляксандр, 4 курс факультэта РФіЭ, пакой 1309а
№ 4	Новік Алег, 4 курс юрфака, пакой 436	Шэлег Павел, 4 курс юрфака, пакой 436
№ 6	Калеснікова Вольга, 4 курс ФПМІ, пакой 619	Чарневіч Васіль, 5 курс ФПМІ, пакой 505
№ 7	Лабкоў Аляксандр, 4 курс ММФ, пакой 1111а	Шчарбіна Аляксандр, 4 курс факультэта РФіЭ, пакой 217а
№ 9-10	Малчанова Валянціна, 4 курс ФЭФ, пакой 82	Мірончык Дзмітрый, 4 курс ФМА, пакой 34
Каардынатар - Лабкоў Аляксандр, 4 курс ММФ		

"Праблемы выхавання — справа сур'ёзная"

На базе Беларускай сельскагаспадарчай акадэміі ў г. Горкі Магілёўскай вобласці 18-20 лютага адбылася міжнародная навукова-практычная канферэнцыя "Тэорыя і практыка выхаваўчай работы ў вышэйшых навучальных установах". Ад Белдзяржуніверсітэта ўдзел у рабоце канферэнцыі прынялі прарэктар па вучэбнай рабоце і сацыяльных пытаннях А. В. ПАЎЛАЎ, начальнік аддзела выхаваўчай работы з моладдзю А. БАГДАНОВІЧ, метадыст аддзела выхаваўчай работы з моладдзю А. ЛАГІМАХАЎ.

З якімі ідэямі, прапановамі прыехала дэлегацыя нашага ўніверсітэта? На гэтае пытанне адказаў начальнік аддзела выхаваўчай работы з моладдзю Аляксей БАГДАНОВІЧ:

— Пошук і адбор, навучанне і выхаванне найбольш таленавітай, творчай і інтэлектуальнай моладзі з'яўляецца галоўнай задачай структураў па рабоце са студэнцкай моладдзю, грамадскіх арганізацыяў нашага ўнівер-

сітэта. Праблемы выхавання — справа сур'ёзная. Пэўная праца па развіццю студэнцкага самакіравання ў БДУ праведзеная. У кожным інтэрнаце функцыянуюць студэнцкія саветы. Дзейнасць службовых асобаў інтэрната абмяжоўваецца рамкамі працоўнага часу, таму краевугольным каменем усёй выхаваўчай работы павінна быць выхаванне ў студэнтаў пачуцця гаспадара, адказнасці за свой інтэрнат. Выхаванне гэтае ў нашым ўніверсітэце праходзіць праз дзейснае прыцягненне саміх студэнтаў да кіравання інтэрнатам. Асноўным механізмам рэалізацыі служыць актывізацыя дзейнасці студсаветаў. Аднак студэнцкае самакіраванне разумеецца не як самаўхіленне адміністрацыі і дэканатаў ад працы ў інтэрнатах, а як пераход на якасна новы ўзровень выхаваўчай работы, які ўключае работу па фармаванню не толькі гаспадара інтэрната, але і будучага кіраўніка.

А ўвогуле з матэрыяламі канферэнцыі можна азнаёміцца па зборніку тэзісаў, які ёсць у аддзеле выхаваўчай работы з моладдзю (вул. Бабруйская, 7, пакой 417, тэл. 268-70-98).

Для цябе

Ці ўпэўнены вы ў сабе?

- Адказвайце на пытанні "так" або "не"
1. Ці могуць некалькі няўдачаў, якія ідуць адна за адной, прымусяць вас сумнявацца ў сваіх здольнасцях?
 2. Ці адчуваеце вы страх, апынуўшыся ў шчыльным натоўпе?
 3. Ці пільнуецеся вы моды?
 4. Ці часта вы глядзіцеся ў люстэрка?
 5. Ці сутуліцеся вы?
 6. Ці лічыце вы, што людзі кажуць злое на ваш адрас?
 7. Ці хвалюецеся вы, калі даводзіцца быць ва ўстановах дзеля ўлагоджвання якіх-небудзь непрыемных пытанняў?
 8. Ці ўзнікае ў вас часам адчуванне, нібы за вамі нехта сочыць?
 9. Ці лёгка вы наважваецеся правесці свой адпачынак у новым для вас месцы?
 10. Ці вольна вы пачуваецеся, апынуўшыся ў незнаёмай кампаніі?
 11. Ці сняцца вам кашмарныя сны?
 12. Ці аддаеце вы перавагу самастойнаму вырашэнню сваіх праблемаў, не абмяркоўваючы іх з блізкімі вам людзьмі?
 13. Ці адкладаеце вы грошы "на чорны дзень"?
 14. Ці ўпэўнены вы ў тым, што вашыя сябры любяць вас?
 15. Ці знаходзіце вы, што кожны дзень можна даведвацца для сябе нешта новае?
 16. Высветліўшы, што купленая рэч вам не падыходзіць, ці вернецца вы ў краму, каб замяніць яе?

17. Ці ўзнікаюць у вас сумненні наконт таго, ці ўдасца вам ажыццявіць намераныя мэты?
 18. Ці часта навакольныя звяртаюцца да вас па параду?
- За кожнае супадзенне вашага адказу з вынікам запішыце сабе 2 балы: "не" — пытанні 1, 2, 3, 4, 5, 6, 7, 8, 9, 11, 16, 17; "так" — 10, 12, 13, 14, 15, 18. Цяпер складзіце балы.
- 26-36 балаў. Вам ніколі не даводзілася сумнявацца ў сабе ці ў сваіх здольнасцях. Навакольныя звяртаюцца да вас па параду. Нехта лічыць, што вы ганарысты і паводзіце сябе высакамерна.
- 16-24 балы. Вы ўпэўнены ў сабе, хаця, бывае, выяўляеце нерашучасць. Гэты тэст дае вам магчымасць больш дакладна ацаніць сябе.
- 6-14 балаў. Можна сцвярджаць, што вы не ўпэўнены ў сабе і вам не ўдаецца хаваць гэта ад навакольных. Вы нетаварыскі і стараецеся не трапляць у такое становішча, якое вымусіла б вас самастойна прыняць важнае рашэнне.
- 0-4 балы. Такая сума балаў у гэтым тэсце сустракаецца, на шчасце, вельмі рэдка. І калі вы шчыра адказалі на ўсе пытанні, то вам варта паразмаўляць з псіхатэрапеўтам, які дапаможа вам набыць упэўненасць у сабе.

Наша здароўе

Грып — вострае інфекцыйнае захворванне, якое выклікаецца рознымі тыпамі вірусаў (А, В, С). Крыніцай заражэння служыць хворы чалавек: пры размоўе, кашлі і чханні вірус выдзяляецца ў вонкавае асяроддзе (прычым найбольш небяспечны для навакольных пачатковы перыяд захворвання).

У тыповых выпадках захворванне пачынаецца востра, часта з дрыжкаў, ужо ў першыя суткі тэмпература цела дасягае 38-40 градусаў і трымаецца 2-4 дні. Хворыя скардзяцца на слабасць, боль у мышцах, галаўны боль і інш. Гэтыя прыкметы суправаджаюцца кашлем, насмаркам, змяненнем голасу.

У лясчэнні грыпу, як і многіх вірусных захворванняў, спецыфічнай тэрапіі няма. Хворых з неўскладненым грыпам звычайна лечыць дома, пад назіраннем доктара. Ім пераважна прызначаецца пасцельны рэжым на ўвесь гарач-

кавы перыяд. Шпіталізацыю прызначаюць толькі хворым з цяжкімі формамі грыпу.

Апрача прызначаных доктарам лекаў, выкарыстоўваюцца "хатнія" сродкі — гарбата з малаінай, на-

з'яўляюцца цыбуля і часноч, якія рэкамендуецца выкарыстоўваць у ежу без кулінарнай апрацоўкі.

Рэцэпты ад грыпу:

- нацерці на тарцы цыбуліну, заліць адным літрам кіпячага малака (але не кіпяціць), настаяць у цёплым месцы, выпіць на ноч палову гарачага настою, раніцай — другую палову (таксама гарачай). Праз некалькі дзён грып пройдзе без усялякіх ускладненняў;
- нацерці адну сталовую лыжку цыбулі і апусціць у кіпячае малака (не менш за адну шклянку), прымаць па адной сталовай лыжцы тройчы на дзень;
- тры сталовыя лыжкі дробна нарэзанай цыбулі заліць 50 мл цёплай вады і дадаць 1/4 чайнай лыжкі мёду, настойваць 30 хвілін. Гэты настой выкарыстоўваць для прамывання носу і ад кашлю.

І. М. ВАЛЫНЕЦ,
доктар-тэрапеўт
2-й гарадской
клінічнай бальніцы

Грып і яго прафілактыка

стой шыпшыны. Пры парушэнні носовага дыхання ўжываюць санарын, галазалін, нафцізін.

Пэўны эффект зніжэння захворвання на грып назіраецца пры правядзенні прафілактычных мерапрыемстваў, выкарыстанні рэмантадзіна. Больш чым удвая змяншае верагоднасць захворвання насавых каудоў аксэлінавая мазь. Высокаэфектыўнымі прафілактычнымі і лекавымі ўласцівасцямі валодае інтэрферон, які закапаюць у нос 1-5 разоў на дзень з першых гадзінаў захворвання.

Выпрабаванымі сродкамі народнай медыцыны

Гэта яшчэ трэба зразумець!

Прапануем вашай увазе малюнкі аспіранта нашага ўніверсітэта, які друкуецца ў "Беларускім ўніверсітэце" пад мудрагелістым псеўданімам *Опріч Кромешний*. Чытачы нашай газеты, напэўна, памятаюць пра незвычайны, змрачнаты гумар гэтага карыкатурыста. Спадзяемся, што яны паставяцца да гэтых малюнкаў з разуменнем.



ВВЕДЕНИЕ
В
ФИЛОСОФИЮ

ВЫВЕДЕНИЕ
ИЗ
ФИЛОСОФИИ

